

Система видеомониторинга

EVI Perimeter Server

Руководство пользователя

Версия ПО 1.9.0

Содержание

1	Введение	3
1.1	Общая информация	3
1.2	Основные возможности EVI Perimeter	3
2	Сервер EVI Perimeter	4
2.1	Системные требования к серверу	4
2.2	Установка сервера	5
2.3	Установка лицензии	6
2.4	Настройка сервера EVI Perimeter	6
2.5	Запуск и проверка работы	7
2.6	Контроль работы сервера	7

1 Введение

1.1 Общая информация

EVI Perimeter – интеллектуальная система видеомониторинга от Eltex. Это профессиональное программное обеспечение, которое предоставляет целостное решение для организации системы видеомониторинга на предприятии с минимальными задержками и максимально эффективным использованием ресурсов рабочей станции.

Программный комплекс включает в себя:

- Сервер EVI Perimeter – сервер для получения потоков с камер и сохранения в файловый архив;
- Клиент EVI Perimeter – приложение-клиент для просмотра видеопотоков с камер и доступа к архиву видеозаписей.

1.2 Основные возможности EVI Perimeter

- Получение видеотрансляции с камер видеонаблюдения;
- Просмотр видеотрансляций с камер в режиме реального времени;
- Компоновка потоков с разных камер на один экран в различных конфигурациях;
- Запись данных видеопотоков в архив:
 - по движению;
 - постоянная запись;
 - постоянная запись + метки по движению;
 - по расписанию.
- Формирование скриншотов с архива и трансляции камеры;
- Загрузка видеозаписей из архива;
- Доступ к архиву видеозаписей из интерфейса клиента;
- Контроль скорости воспроизведения архива;
- Поддержка нескольких видеопотоков от одной камеры;
- Модуль обнаружения движения на сервере;
- Поддержка современных видеокодеков: H.264, H.265;
- Поддержка стандарта видеонаблюдения RTP/RTSP;
- Работа визуального клиента на платформе Linux и Windows 10;
- Многопользовательский доступ с поддержкой системы прав пользователей;
- Импорт и экспорт камер в формате csv;
- Добавление камер при помощи ONVIF;
- Поддержка управлением камер через PTZ;
- Поддержка WebSocket между клиентом и сервером;
- Полноэкранный режим работы;
- Поддержка 3 мониторов для отображения видеостены.

2 Сервер EVI Perimeter

Сервер EVI Perimeter предназначен для подключения к камерам видеонаблюдения, получения основного и дополнительного потоков с сохранением основного в архив.

Сервер позволяет просматривать и организовывать видеосетку из доступных камер для контроля и фиксации происходящего охраняемым подразделением.

2.1 Системные требования к серверу

Для развертывания сервера EVI Perimeter требуется операционная система Ubuntu 22.04 x64 LTS.

При выборе сервера необходимо учитывать количество обслуживаемых камер и их характеристики (примерно десять камер с детектированием движения на одно ядро процессора с характеристиками 26 ядер/52 потока с базовой частотой 2.1 ГГц), а также режим записи архива.


 Сервер версии 1.9.0 предназначен только для ОС Ubuntu версии 22.04 и требует наличие процессора с поддержкой инструкций **AVX2**.

Таблица 1 – Системные требования к серверу EVI Perimeter

Количество камер	Процессор	RAM, ГБ	Объем архива, ГБ
до 10	2 ядра, 64-bit x86, поддержка инструкций AVX2	4	Рассчитывается индивидуально
до 25	4 ядра, 64-bit x86, поддержка инструкций AVX2	8	Рассчитывается индивидуально
до 50	6 ядер, 64-bit x86, поддержка инструкций AVX2	16	Рассчитывается индивидуально
до 150	8 ядер, 64-bit x86, поддержка инструкций AVX2	32	Рассчитывается индивидуально
до 500	16 ядер, 64-bit x86, поддержка инструкций AVX2	64	Рассчитывается индивидуально
до 1000	32 ядер, 64-bit x86, поддержка инструкций AVX2	128	Рассчитывается индивидуально

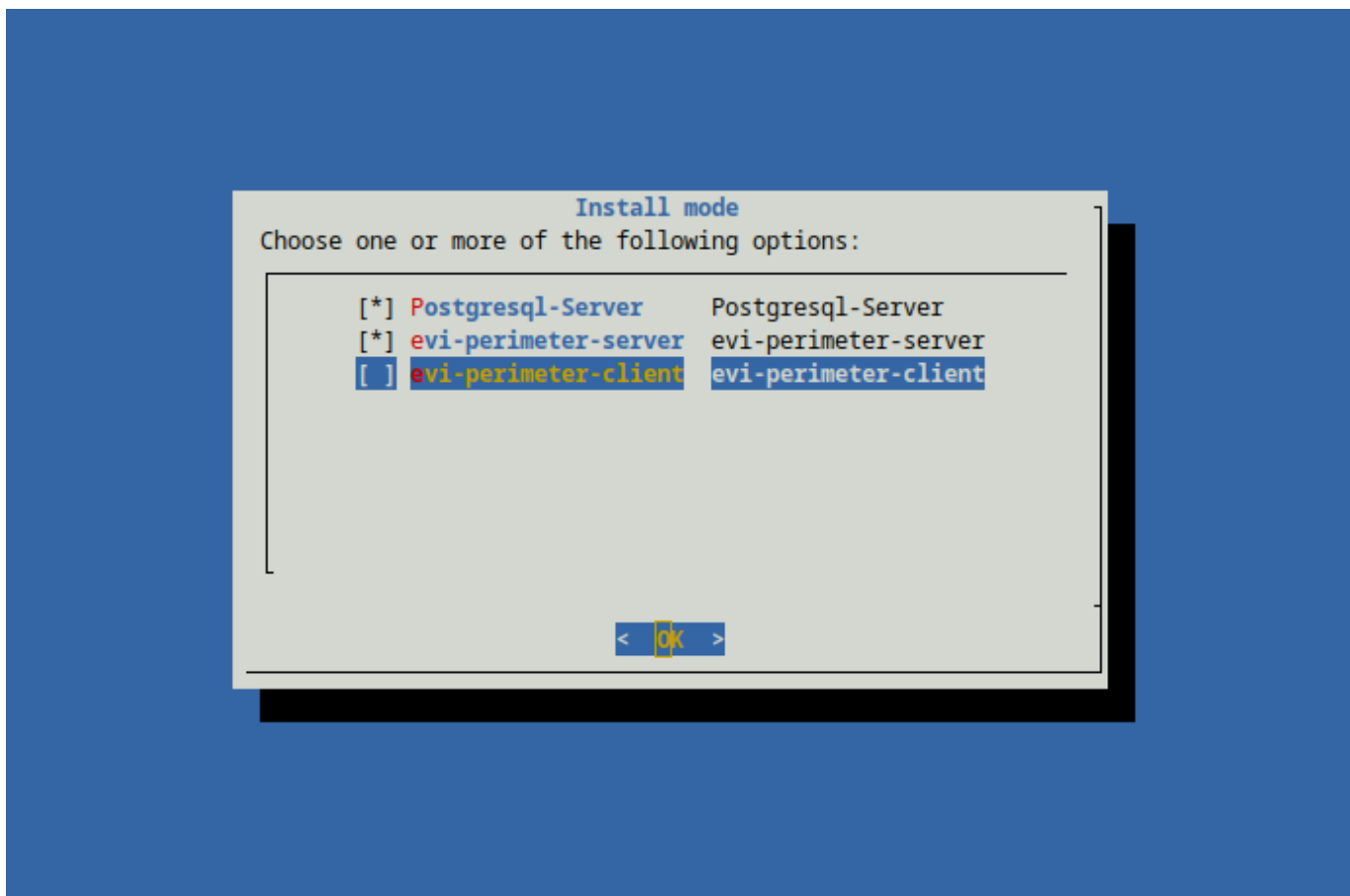
2.2 Установка сервера

1. Выполните команду:

Запуск скрипта по автоматическому развертыванию

```
wget -q -O - http://archive.eltex-co.ru/evi-perimeter/evi-perimeter.sh | sudo bash
```

2. В диалоге выберите пункт **Postgresql** (при локальном использовании БД) и **evi-perimeter-server** (чтобы отметить/снять пункт нажмите пробел, для продолжения установки нажмите Enter).



3. Дождитесь завершения установки.

✓ Ссылка на скачивание файлов установки

Установочный deb-пакет можно скачать [здесь](#).

Установка будет произведена без автоматической установки зависимостей для пакета.

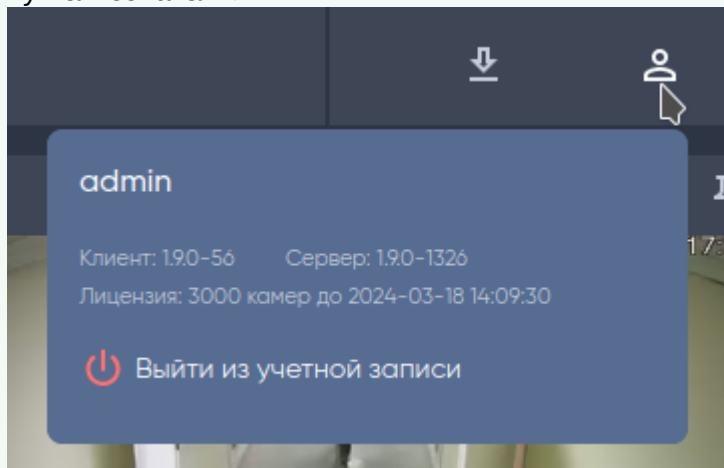
Рекомендуется использовать скрипт по автоматическому развертыванию.

2.3 Установка лицензии

1. Для получения файла лицензии обратитесь в коммерческий отдел ООО «Предприятие «ЭЛТЕКС».
2. Скопируйте полученный файл формата **EV10XXXXXXX.txt** в директорию **/var/lib/evi-perimeter-server** на сервере.
3. Для применения лицензии перезагрузите сервис видеосервера **evi-perimeter-server**.

```
systemctl restart evi-perimeter-server.service
```

- ✓ Убедиться в успешной установке лицензии можно через интерфейс пользователя, нажав левой кнопкой мыши на иконку пользователя.



2.4 Настройка сервера EVI Perimeter

Настройка сервера осуществляется через файл **evi-perimeter-server.conf**, располагающийся по пути:

```
/etc/evi-perimeter-server/evi-perimeter-server.conf
```

Таблица 3 – Описание параметров

Параметр	Описание	Значение по умолчанию
Раздел [core]		
apiPort	Номер порта доступа (API/client)	8080
camerasPort	Порт вещания повторных потоков с камер	5001
websocketPort	Номер порта доступа по Websocket	8081
listen	Адрес интерфейса	*
licenceserver	Адрес сервера лицензий	elm.eltex-co.ru
Раздел [db]		
databaseip	IP-адрес базы данных	127.0.0.1
databaseName	Имя базы данных	evs

Параметр	Описание	Значение по умолчанию
databasepassword	Пароль базы данных	evs
databaseport	Порт базы данных	5432
databaseusername	Имя пользователя, у которого есть доступ к базе данных	evs
Раздел [logs]		
loglevel	Уровень логирования сервера	debug или info
logpath	Каталог хранения лога	/var/log/evi-perimeter-server/
Раздел [archive]		
archivepath	Каталог хранения видеоархива	/var/lib/evi-perimeter-server/video

2.5 Запуск и проверка работы

Запуск происходит сразу после установки. Однако после изменения файла настроек необходимо перезапустить сервис видеосервера **evi-perimeter-server**:

```
systemctl restart evi-perimeter-server.service
```

Для проверки работы сервера можно использовать команду:

```
systemctl status evi-perimeter-server.service
```

Вывод команды:

```
Active: active (running)
```

2.6 Контроль работы сервера

При обращении в техническую поддержку может потребоваться файл лога работы сервера. Файл логов располагается в каталоге **/var/log/evi-perimeter-server/**:

Полный путь до файла

```
/var/log/evi-perimeter-server/server.log
```

⚠ По мере работы файл лога будет увеличиваться, но его размер контролируется приложением **logrotate** (параметры ротации: **/etc/logrotate.d/evi-perimeter-server**).

ТЕХНИЧЕСКАЯ ПОДДЕРЖКА

Для получения технической консультации по вопросам эксплуатации оборудования ООО «Предприятие «ЭЛТЕКС» Вы можете обратиться в Сервисный центр компании:

Форма обратной связи на сайте: <https://eltex-co.ru/support/>

Servicedesk: <https://servicedesk.eltex-co.ru>

На официальном сайте компании Вы можете найти техническую документацию и программное обеспечение для продукции ООО «Предприятие «ЭЛТЕКС», обратиться к базе знаний или оставить интерактивную заявку:

Официальный сайт компании: <https://eltex-co.ru/>

База знаний: <https://docs.eltex-co.ru/display/EKB/Eltex+Knowledge+Base>

Центр загрузок: <https://eltex-co.ru/support/downloads>